

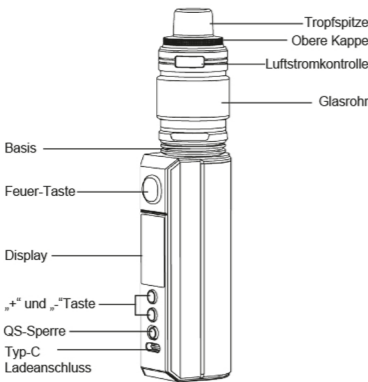
# VOOPOO DRAG M100S

User Manual



Operation Guidance Video

VOOPOO // Deutsch



Vielen Dank für den Kauf eines VOOPOO-Produktes. Um alle Funktionen dieses Geräts optimal nutzen zu können, lesen Sie bitte vor der ersten Inbetriebnahme des Geräts die Bedienungshinweise und die ausführlichen Funktionsanweisungen sorgfältig durch. Sollten Sie Probleme mit der Verwendung dieses Produkts haben, wenden Sie sich bitte an unseren örtlichen Vertreter oder besuchen Sie unsere offizielle Website [www.voopoo.com](http://www.voopoo.com).

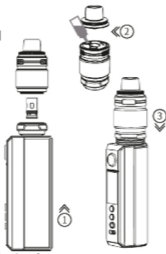
### Parameter

Größe: 90 x 36 x 30 mm  
 Akku: 18650/21700 (Nicht enthalten)  
 Maximale Spannung 8 V  
 Leistungsbereich: 5-100 W  
 Ladespannung 5 V/2 A  
 Widerstandsbereich: 0,05-3,0 Ω  
 Kapazität: 5,5 ml (Standard Edition) / 2 ml (TPD Edition)  
 Im Kit enthalten: PnP-TW15 (0,15 Ω) und PnP-TW20 (0,2Ω)

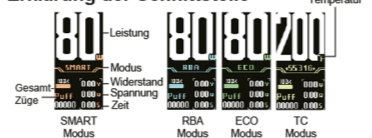
1

### Betrieb

**Schritt 1. Spule einbauen**  
 Schrauben Sie den Sockel ab und ziehen Sie die Spule heraus, setzen Sie dann die Spule von unten in den Tank ein.  
**Schritt 2. E-Liquid einfüllen**  
 Schrauben Sie die obere Kappe ab, füllen Sie E-Liquid aus den Füllschlitzen nach und schrauben Sie dann die obere Kappe wieder auf. Es wird empfohlen, den E-Liquid-Tank zu zwei Dritteln zu füllen.  
**Schritt 3. Beginn der Nutzung des Geräts**  
 Lassen Sie die Spule etwa fünf Minuten lang sättigen und Sie können das Gerät benutzen. Sie können den Luftstrom und die Leistung einstellen, um ein optimales Dampferlebnis zu genießen.



### Erklärung der Schnittstelle



### Funktionsbeschreibung

- Gerät ein-/ausschalten**  
Drücken Sie die Feuer-Taste fünfmal schnell.
- Gerät sperren/entsperren**  
Schieben Sie den Sperrschalter nach rechts/links, um die Sperrfunktion zu aktivieren/deaktivieren, und das Display zeigt den Status der Sperrung/des Entsperrens an. Wenn Sie die Sperrfunktion aktivieren, werden alle anderen Funktionen außer dem Ein- und Ausschalten deaktiviert.
- EINSTELLUNGSOBERFLÄCHE**: Drücken Sie die Tasten „+“ und „-“ gleichzeitig, um die Einstellungsoberfläche aufzurufen, verwenden Sie die Tasten „+“ und „-“, um die Optionen auszuwählen, und drücken Sie zur Bestätigung die Feuer-Taste.
- Einstellungen für den Multi-Betriebsmodus**: Wählen Sie nach dem Aufrufen der Einstellungsschnittstelle die Option „Modus“ und wählen Sie in der Unterschnittstelle den Betriebsmodus des Geräts.  
**SMART**: Dieser Modus, in dem die Spule verwendet wird,

2

kann die beste Leistung ermitteln und verhindern, dass die Spule aufgrund der hohen Leistung durchbrennt.  
**RBA**: Benutzerdefinierte Leistung einstellbar von 5-100 W.  
**ECO**: Das Gerät wechselt in den Energiesparmodus, um die Lebensdauer der Batterie zu verlängern.

### TC:

- Unterstützung von drei Arten von Heizdrähten: Ni200, Ti, SS316, 430;  
 - Einstellbarer TC-Bereich: 200-600 °F / 100-315°C  
 - Wenn die Temperatur auf 100 °C eingestellt ist, halten Sie die Taste „-“ gedrückt, und sie wird auf 600 °F umgestellt  
 - Wenn die Temperatur auf 200 °F eingestellt ist, halten Sie die Taste „-“ gedrückt, und die wird auf 315 °C umgestellt
- Drücken Sie die Feuer-Taste 3 Mal, die Leistung blinkt, dann drücken Sie die „+“ oder „-“ Taste, um die Leistung von 5 bis 80 W einzustellen.

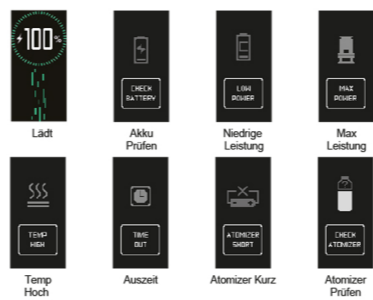
c) TC-Modus Benutzerdefinierter Modus Spulenkühlwert Spulenkoeffizient Spulenkühlwertbereich: 0,05-3,0 Ω.  
**5. Einstellen des Multifunktionsschalters**: Wählen Sie nach dem Aufrufen der Einstellungsschnittstelle die Option „Schalter“ und wählen Sie die Funktion der Schaltertaste in der Unterschnittstelle: „Gerät aus-/einschalten“ oder „Gerät sperren/entsperren“ oder „Sperrschalter“.

**6. PUFF-ZÄHLER ZURÜCKSETZEN**: Die PUFF-Daten werden gelöscht.  
**7. Über das Gerät: Anzeige von Geräteinformationen.**  
**8. Farbe: Auswahl der UI-Farbe.**  
**9. Laden**: Unterstützt das Laden mit 5 V/2 A. Es wird empfohlen, zum Aufladen des Geräts das von VOOPOO mitgelieferte Typ-C-Kabel zu verwenden.

**10. GENE-CHIP**: Zeigen Sie das entsprechende Diagramm an, indem Sie die Menge des Dampfens pro Zug simulieren.  
**11. Software-Upgrade**: Verbraucher können die Software auf der offiziellen VOOPOO-Website ([www.voopoo.com](http://www.voopoo.com)) auf die neueste Version aktualisieren, wofür das spezielle Typ-C-Kabel erforderlich ist, um das VOOPOO-Produkt mit dem Computer zu verbinden. Bitte halten Sie Ihr Gerät vollständig aufgeladen.

### 12. Statusmeldung

3



### Einbau des Akkus

- Schieben Sie den Akkufachdeckel entsprechend dem Indikator an der Unterseite auf und öffnen Sie ihn.
- Legen Sie den vorbereiteten er-Akku von unten entsprechend der korrekten Anoden- und Kathodenanzeige ein. (Es wird empfohlen, einen Hochleistungsakku mit einem Entladestrom von ≥30 A zu verwenden)
- Schließen Sie den Akkufachdeckel.

### Sicherheit

- Schutz vor zu langem Betrieb
- Kurzschlusschutz
- Schutz vor schwachem Akku
- Schutz vor Überladung
- Überhitzungsschutz
- Überstromschutz am Ausgang
- Anti-Reverse-Akkuschutz

### Vorsichtsmaßnahmen für den täglichen Gebrauch von Leder und Holz

- Bitte versuchen Sie, Kratzer durch scharfe Gegenstände oder direkte Reibung an rauen Gegenständen zu vermeiden.
- Vermeiden Sie bitte, dass ätzende Stoffe wie Säuren und Basen oder Alkohol oder alkoholische Flüssigkeiten mit der Lederoberfläche in Berührung kommen.
- Bitte verwenden Sie ein weiches Baumwolltuch, um den Schmutz auf der Lederoberfläche zu reinigen.
- Vermeiden Sie längere Sonneneinstrahlung

4

### Achtung

- Dieses Produkt wird nicht für Minderjährige, schwangere oder stillende Frauen sowie für Personen mit einem Risiko für Herzkrankheiten, Depressionen und Asthma empfohlen.
- Bitte halten Sie das Gerät von Hitze, Feuer und Wasser fern. Dieses Gerät sollte in einer kühlen und schattigen Umgebung gelagert werden.
- Bitte lassen Sie das Gerät nicht fallen, werfen Sie es nicht und tauchen Sie es nicht ins Wasser.
- Bitte schalten Sie das Gerät aus oder verriegeln Sie es, um ein versehentliches Auslösen zu vermeiden, wenn Sie es ausführen.
- Bitte verwenden Sie das Gerät vernünftig und entsprechend Ihrer persönlichen Situation. Wenn Beschwerden auftreten, beenden Sie bitte sofort die Anwendung.
- EEE-Recycling: Dieses Produkt gehört nicht in den Hausmüll, sondern muss bei der zuständigen Sammelstelle für das Recycling von elektrischen und elektronischen Geräten abgegeben werden.
- Akku-Recycling: Der Akku dieses Produkts darf nicht in den Hausmüll gegeben werden, sondern muss bei der zuständigen Sammelstelle für Altbatterien zum Recycling abgegeben werden.
- Es wird empfohlen, das von VOOPOO mitgelieferte USB-Kabel zum Aufladen des Geräts zu verwenden
- Während der langfristigen Nichtbenutzung des Geräts wird empfohlen, es regelmäßig aufzuladen, um eine Entladung zu verhindern!
- Die Lagerzeit des Geräts muss innerhalb von 3 Monaten liegen: die Umgebungstemperatur reicht von -5 - 30 °C, mit einer Luftfeuchtigkeit von 25±75 % RH. Betriebstemperatur der E-Zigarette: 0-40 °C!
- Nach einem Produktausfall ist die Demontage verboten!
- Bitte verwenden Sie zum Aufladen des Geräts nur ein UL-zertifiziertes USB-Ladegerät, um Brand- und Explosionsgefahr zu vermeiden!

5

### Warranty Terms

Voopoo will provide repair or replacement under warranty according to the following terms and conditions.

A. Warranty provides repair or replacement free of charge for defective eligible Voopoo merchant use within 90 days of purchase by the end user.

B. This warranty is void as a result of the following Circumstances:

- \* The customer does not provide this warranty card and the original receipt of purchase.
- \* Merchandise failure or damage is caused by improper use or unauthorized adjustments.
- \* Merchandise failure or damage as a result of excessive force or impact and non recommended operating conditions (see user manual).
- \* Merchandise failure or damage by cause of water or other conducting liquids.
- \* Merchandise failure or damage by cause of usage without Voopoo brand suggested components.

C. The warranty does not cover personal items or consumable goods and attachments, including but not limited to: mouthpiece, coil heads, batteries, and USB cable.

D. The warranty does not cover any non-Voopoo brand products even in case of their direct involvement. voopoo reserves the right of final decision in all warranty cases.

Voopoo may interpret and revise the content of this warranty card.

For more information please consult our website at [www.voopoo.com](http://www.voopoo.com) or email us at [info@voopotech.com](mailto:info@voopotech.com)

### Purchase Information

**Product Model:** \_\_\_\_\_

Date of Purchase (Based on the date form receipt of purchase): \_\_\_\_\_

Month: \_\_\_\_\_

Day: \_\_\_\_\_

Year: \_\_\_\_\_

**Store Information**

Store Name: \_\_\_\_\_

Phone: \_\_\_\_\_

**Store Address**

City: \_\_\_\_\_

Country: \_\_\_\_\_

Post Code: \_\_\_\_\_

**Customer Information**

Customer Name: \_\_\_\_\_

Phone: \_\_\_\_\_

**Customer Address**

City: \_\_\_\_\_

Country: \_\_\_\_\_

Post Code: \_\_\_\_\_

### Manufacturer:

Shenzhen Woody Vapes Technology Co., Ltd. (VOOPOO)  
 Address : Block 1, Shapuyangyong Industry Park,  
 Songgang, Bao'an District, Shenzhen , Guangdong , China .  
 Email : [support@voopoo.com](mailto:support@voopoo.com)  
 Website : [www.voopoo.com](http://www.voopoo.com)



Prolinx GmbH  
 Brehmstr.56,40239 Duesseldorf  
 Germany Tel: +49 21131054698