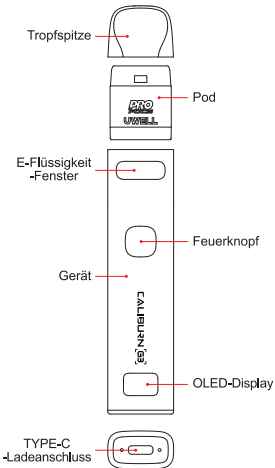


CALIBURN

CALIBURN G3 Pod System

User Manual

Abbildung



Kurzanleitung

1. Nehmen Sie den Pod aus dem Gerät, entfernen Sie die Isolierfolie von der Unterseite und setzen Sie den Pod in das Gerät ein.
2. Entfernen Sie die Tropfspitze und füllen Sie die E-Flüssigkeit durch die Füllöffnung ein. Setzen Sie die Tropfspitze nach dem Befüllen wieder ein und lassen Sie den Pod 10 Minuten lang ruhen.
3. Drücken Sie den Feuerknopf 5 Mal innerhalb von 2 Sekunden, um das Pod-System einzuschalten. Ziehen Sie einen Zug oder drücken Sie den Feuerknopf, um mit dem Dampfen zu beginnen.

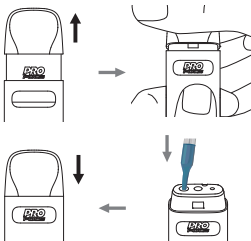
Spezifikationen

- Werkstoffe: PCTG, Aluminium-Legierung
- Abmessungen:
115,5 mm × 24 mm × 13,9 mm
- Nettogewicht: 47 g
- E-Flüssigkeit Kapazität: 2 ml
- Ausgangsleistung: Maximal 25 W
- Pod Spezifikationen:
FeCrAl Meshed 0,6 Ω CALIBURN G3
Nachfüllbarer Pod (vorinstalliert)
FeCrAl Meshed 0,9 Ω CALIBURN G3
Nachfüllbarer Pod (Ersatz)
- Akku-Kapazität: 900 mAh

Anweisungen

1. Befüllung und Austausch des Pods

- Nehmen Sie den Pod für die erste Befüllung vom neuen Gerät ab, entfernen Sie dann die Isolierfolie an der Unterseite des Pods und setzen Sie den Pod in das Gerät ein.
- Entfernen Sie die Tropfspitze vom Pod.
- Füllen Sie den Pod mit E-Flüssigkeit.
- Setzen Sie die Tropfspitze wieder ein.
- Zum Austauschen des Pods entfernen Sie bitte den gebrauchten Pod und setzen einen neuen ein.

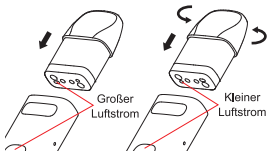


Achtung!

- a. Führen Sie die Düse der E-Flüssigkeitsflasche in die Füllöffnung ein, um den Pod zu füllen. Füllen Sie die E-Flüssigkeit nicht durch den Luftkanal in der Mitte ein.
- b. Bitte stellen Sie sicher, dass die Tropfdüse vollständig in die Füllöffnung eingeführt ist, bevor Sie mit dem Befüllen beginnen.
- c. Bitte setzen Sie die Tropfspitze wieder ein, sobald die Befüllung abgeschlossen ist, und vergewissern Sie sich, dass sie richtig installiert ist, um ein Auslaufen der E-Flüssigkeit zu vermeiden.
- d. Lassen Sie den Pod nach der ersten Befüllung für 10 Minuten ruhen, um ein Verbrennen der Spule zu vermeiden.
- e. Bitte füllen Sie rechtzeitig nach, wenn die E-Flüssigkeit unter dem MIN-Stand ist.

2. Einstellung des Luftstroms

Führen Sie den Pod in verschiedenen Richtungen in das Gerät ein, um zwischen dem großen Luftstrom und dem kleinen Luftstrom zu wechseln.



3. Einschalten/Ausschalten

Drücken Sie den Feuerknopf 5 Mal innerhalb von 2 Sekunden, um das Gerät ein-/auszuschalten. Das Display zeigt „UWELL“ an, wenn das Gerät eingeschaltet ist, und „Goodbye (Tschüs)“, wenn das Gerät ausgeschaltet ist.

UWELL

Goodbye!

4. Standby

Das Gerät schaltet nach 6 Sekunden ohne Bedienung in den Standby-Modus.

5. Umschaltung des Zündmodus

- Wenn Sie das Gerät zum ersten Mal einschalten, wechselt es standardmäßig in den Automatikmodus, der die Luftaktivierung und die Tastenaktivierung unterstützt.
- Drücken Sie den Feuerknopf zweimal innerhalb von 2 Sekunden, um in den Luftaktivierungsmodus zu wechseln und die Knopfzündungsfunktion zu sperren.



- Drücken Sie den Feuerknopf zweimal innerhalb von 2 Sekunden, um in den Knopfaktivierungsmodus zu wechseln und die Luftzündungsfunktion zu sperren.



- Drücken Sie den Feuerknopf zweimal innerhalb von 2 Sekunden, um wieder in den Standard-Automodus zu wechseln.



Jedes Mal, wenn Sie den Knopf zweimal drücken, wird der Zündmodus in einem Zyklus entsprechend der oben genannten Reihenfolge umgeschaltet.

6. Leistungsanpassung

- Drücken Sie den Feuerknopf dreimal kontinuierlich, um in den Leistungseinstellungsmodus zu gelangen. Die auf dem Bildschirm angezeigte Leistung blinkt während des Einstellvorgangs.

- b. Drücken Sie den Feuerknopf, um eine bevorzugte Leistung aus dem entsprechenden Leistungsbereich auszuwählen, oder halten Sie den Feuerknopf gedrückt, um die Leistung schnell einzustellen; der Wert der Leistung wird während der Einstellung kreisförmig angezeigt.
- c. Warten Sie 3 Sekunden oder nehmen Sie einen Zug, um Ihre Auswahl zu bestätigen, dann verlässt das Gerät den Leistungseinstellungsmodus und die auf dem Bildschirm angezeigte Leistung hört auf zu blinken.



Kompatible Pods	Leistungsbereich
0,6 Ω CALIBURN G3 Nachfüllbarer Pod	5W - 25W
0,9 Ω CALIBURN G3 Nachfüllbarer Pod	5W - 15W
1,2 Ω CALIBURN G3 Nachfüllbarer Pod	5W - 11W

7. Dampfen

Bitte nehmen Sie einen Zug oder drücken Sie den Feuerknopf zum Dampfen, wenn das Gerät eingeschaltet ist.

8. Aufzeichnungen der Züge

- a. Das Gerät zeichnet nur Züge auf, die länger als 0,5 Sekunden dauern. Die Züge, die weniger als 0,5 Sekunden dauern, werden nicht gezählt.
- b. Die größte Anzahl von Aufzeichnungen ist 999, und die aufgezeichneten Zahlen gehen auf 0 zurück, wenn sie 999 überschreiten.
- c. Drücken Sie die Taste 4 Mal innerhalb von 2 Sekunden, um die aufgezeichnete Anzahl der Züge manuell zu löschen.

9. Anzeige des Batteriestands

Während des Dampfens zeigt das Gerät den aktuellen Batteriestand auf dem Display an.

Batteriestand	Anzeige auf dem Bildschirm
Über 80%	5 Balken
60% ~ 80%	4 Balken
40% ~ 60%	3 Balken
20% ~ 40%	2 Balken
1% ~ 20%	1 Balken
Niedriger als 1%	Bei niedrigem Batteriestand stellt das Gerät die Ausgabe ein.

10. Aufladen

Schließen Sie das Gerät über ein Typ-C-Ladekabel an eine Stromquelle an. Dann vibriert das Gerät zweimal, um eine erfolgreiche Verbindung anzuzeigen, und zeigt während des Ladevorgangs das dynamische Ladesymbol an.

Wenn der Ladevorgang abgeschlossen ist, schaltet sich der Bildschirm nach 30 Sekunden aus. Das Gerät vibriert einmal, wenn das Ladekabel abgetrennt wird.



11. Schutz und Anzeige

a. Kurzschlussschutz: Wenn ein Kurzschluss auftritt, wird auf dem Bildschirm „Atomizer Short (Zerstäuber Kurz)“ angezeigt, der Motor vibriert 4 Mal und das Gerät stoppt die Ausgabe.



b. Schutz vor Unterspannung: Wenn die Spannung zu niedrig ist, wird auf dem Bildschirm „Low Battery (Schwacher Akku)“ angezeigt, der Motor vibriert zweimal und das Gerät stoppt die Ausgabe.



c. Überlastungsschutz: Der Bildschirm zeigt „OVER 8s (ÜBER 8s)“ an, um eine über 8 Sekunden dauernde Verdampfung anzuzeigen. Der Motor vibriert zweimal und das Gerät stoppt die Ausgabe.

OVER 8s!

d. Schutz vor Stromunterbrechung: Wenn ein offener Stromkreis in einer Situation ohne Pod oder ohne Verbindung auftritt, zeigt der Bildschirm „No Atomizer (Kein Zerstäuber)“ an. Der Motor vibriert zweimal, und das Gerät stoppt die Ausgabe.

No
Atomizer

ACHTUNG!

1. Bitte laden Sie mit dem zertifizierten Netzteil (5V/2A) und USB-Kabel.
2. Bitte entfernen Sie den Pod aus dem Gerät und bewahren Sie ihn separat auf, wenn Sie mit dem Flugzeug reisen, da der Luftdruckwechsel zu Leckagen führen kann.
3. Vermeiden Sie hohe und niedrige Temperaturen, entflammbare Stoffe, Sprengstoffe, Wasser und eine feuchte Umgebung während der Verwendung oder Lagerung des Produkts. Bewahren Sie das Gerät nicht zusammen mit harten Gegenständen auf, um Schäden zu vermeiden. Bitte laden Sie das Gerät mindestens einmal im Monat auf.

WARNING

1. This product is only for people who have reached the legal smoking age. It is strictly forbidden to be used by young children, pregnant women, and women during breastfeeding or patients with heart disease, hypertension, diabetes, depression, and asthma. Keep the product out of the reach of children, non-smokers, and animals.
2. This product is suitable for various concentrations of e-liquid. If you directly contact e-liquid when using this product, please clean your hands and forearms thoroughly. If your eyes directly contact the e-liquid, please rinse your eyes with clean water and seek medical attention immediately. If you swallow the e-liquid, rinse your mouth and seek medical attention immediately. Please take the liquid container or label with you when you seek medical attention.
3. The product may contain nicotine, which is known to be a highly addictive substance.
4. Please keep away from flammables and explosives when using or charging to avoid hazards.
5. Do not disassemble the product. The company won't be responsible for any product damage or personal injury caused by the improper operation.

This product is in compliance with the following:

- Electromagnetic Compatibility Directive 2014/30/EU

- Restriction of Hazardous Substances Directive 2011/65/EU
- The Tobacco Products Directive (2014/40/EU)

Battery Recycling:

The product's battery should be collected and sent to related recycling center.

This product complies with TPD. For any questions about TPD, please check the ECID number on the following website:

<https://www.gov.uk/guidance/e-cigarettes-regulations-for-consumer-products>

Product Verification

- Visit UWELL's official website www.myuwell.com to verify under the SUPPORT navigation bar.
- Please scan the QR code on the package with your phone camera to verify. The result will be displayed on the page.
- Or you can enter the 16-bit anti-counterfeit code on the surface of the user manual into the input box, and the result will be displayed within seconds.

Attention:

Please keep your package and the warranty card.

Warranty Period

180 days from the purchasing date.

Warranty Parts

Device and atomizer only. Coil and pod are excluded.

Warranty Service Excluded Conditions

1. Expiration of warranty period.
2. Damage caused by failure to use, maintain and keep the product according to the requirements of the product instructions.
3. Damage caused by maintenance service personnel non-authorized by UWELL.
4. Damage caused by using inferior accessories of other brands.
5. Damage caused by the force majeure.

Warranty Service Guide

1. You can ask the shop you purchased your vaping device for the warranty service.
2. You can visit www.myuwell.com and ask for warranty service under the SUPPORT navigation bar.
3. You can contact us through service@myuwell.com if you have any questions.



Please use your phone camera to scan the QR code for further information.