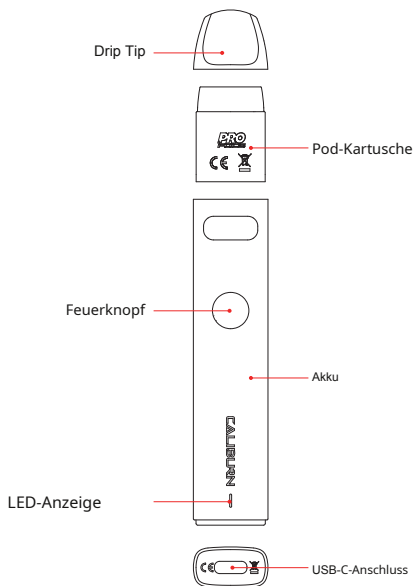


# CALIBURN

CALIBURN A2 Pod System  
User Manual

## Illustration



### Bitte lesen Sie vor der Anwendung folgende Informationen:

1. Setzen Sie zuerst die Kapsel in das Gerät ein und entfernen Sie dann das Tropfstück.
2. Durch den E-Liquid-Einlass einträufeln, die Kapsel mit der Tropfspitze verschließen und 10 Minuten warten.
3. Drücken Sie die Feuertaste fünfmal, um es einzuschalten. Sie können dann direkt dampfen oder zum Dampfen die Feuertaste drücken.



Zeichnen oder Knopf drücken



Befüllung von oben



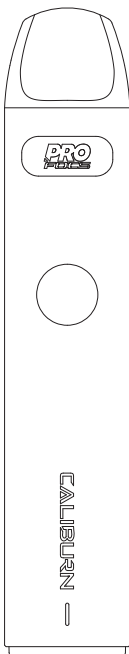
Authentischer Geschmack



Mesh-Coil



Liquid im Blick behalten



Typ-C-Anschluss

## Spezifikation

- Material: PA, Aluminiumlegierung
- Größe: 110,1 mm × 21,3 mm × 11,7 mm
- Nettogewicht: 31 g
- E-Liquid-Kapazität: 2 ml
- Ausgangsleistung: 15 W
- Batteriekapazität: 520 mAh
- Spezifikationen der Pod-Kartusche:  
FeCrAl UN2 Meshed-H 0,9Ω CALIBURN A2 Pod

## Die Verpackung beinhaltet

- 1 × CALIBURN A2 Pod-System
- 1 × UN2 Meshed-H 0,9 Ω CALIBURN A2 Pod (vorinstalliert)
- 1 × UN2 Meshed-H 0,9Ω CALIBURN A2 Pod (Ersatz)
- 1 × Benutzerhandbuch

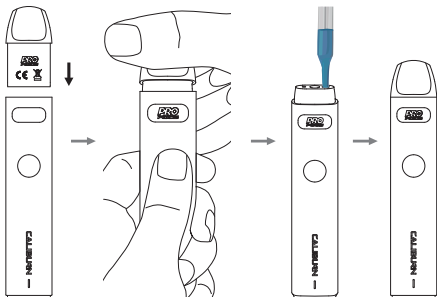
## Merkmale

1. Dampfen Sie entweder per Zug oder mit dem Knopf.
2. Zum Aktivieren/Deaktivieren 5-mal innerhalb von 2 Sekunden drücken.
3. Offene Systeme sind eine kostengünstige Option.
4. Das Befüllen von oben ist schnell und bequem.
5. Die Uwell Pro-FOCS-Technologie sorgt für einen authentischen Geschmack des E-Liquids.
6. Der Chipsatz im Inneren verfügt über einen Mehrfachstromkreisschutz und sorgt für eine stabile, sichere und zuverlässige Ausgabe.
7. Die prägnante und modische Form bietet einen einzigartigen Griff.
8. Im Konstantspannungsausgabemodus ist der Geschmack stabiler.

# Anweisungen

## 1. So füllen Sie den Pod

- Setzen Sie die Pod-Kartusche in das Gehäuse ein.
- Nehmen Sie den Pod heraus.
- Mit E-Liquid auffüllen.
- Verschließen Sie den Pod mit dem Tropfaufsatz.



### Aufmerksamkeit

- Achten Sie beim Einfüllen der E-Flüssigkeit darauf, dass Sie diese durch die Einfüllöffnung und nicht durch den Luftkanal in der Mitte einfüllen.
- Lassen Sie die Einfüllöffnung nicht offen. Verschließen Sie die Kapsel nach dem Befüllen mit einem Tropfaufsatz, um ein Auslaufen von E-Liquid zu verhindern.
- Um ein Trockenbrennen und eine Beschädigung der Spule zu vermeiden, warten Sie nach dem ersten Auffüllen der E-Flüssigkeit 10 Minuten.
- Bitte sofort nachfüllen, wenn der Flüssigkeitsstand die Markierung „MIN“ erreicht.

## 2. Start/Stop

Drücken Sie die Feuertaste zum Ein-/Ausschalten innerhalb von 2 Sekunden 5-mal hintereinander. Die LED-Anzeige blinkt dann 3-mal als Signal.

## 3. Dampfen

Wenn das Gerät eingeschaltet ist, kann es durch Ziehen oder Drücken der Feuertaste ausgelöst werden. Die LED-Anzeigen leuchten, während das Gerät in Betrieb ist. Die maximale Betriebszeit beträgt aus Sicherheitsgründen 8 Sekunden pro Zug. Wenn 8 Sekunden ununterbrochenes Ziehen überschritten werden, stellt das Gerät den Betrieb ein, während die LED-Anzeigen zur Erinnerung 5 Mal grün blinken.

## 4. Anleitung zum Austausch der Pod-Kartusche

- a. Nehmen Sie die alte Pod-Kartusche aus dem Gehäuse und setzen Sie eine neue ein.
- b. Um ein Trockenbrennen und eine Beschädigung der Spule zu vermeiden, warten Sie nach dem ersten Auffüllen der E-Flüssigkeit 10 Minuten.

## 5. Batterieanzeigefunktion

Die LED blinkt grün, um anzuzeigen, dass die verbleibende Batteriekapazität über 60 % liegt; blau, um anzuzeigen, dass 30–60 % vorhanden sind; rot, um anzuzeigen, dass weniger als 30 % vorhanden sind; 10 Mal blinkt rot, wenn die Batterie leer ist.

## 6. Kurzschlusschutz

Im Falle eines Kurzschlusses blinken die Anzeigen 3-mal rot und funktionieren nicht mehr.

## 7. Unterspannungsschutz

Die Anzeigen blinken 10 Mal rot und funktionieren nicht mehr, wenn die Batterie leer ist.

## 8. Timeout-Schutz

Die maximale Betriebszeit beträgt aus Sicherheitsgründen 8 Sekunden pro Zug. Wenn 8 Sekunden ununterbrochener Zug überschritten werden, stellt das Gerät den Betrieb ein und die LED-Anzeigen blinken zur Erinnerung 5 Mal grün.

### 9. Aufforderung zur Unterbrechung des Stromkreises

Wenn die Pod-Kartusche nicht richtig oder nicht angeschlossen ist, blinken die LED-Anzeigen dreimal blau, um einen offenen Stromkreis anzuzeigen.

## 10. Aufladen

Während des Ladevorgangs blinken die Anzeigen, um den Ladestand anzuzeigen: Grün zeigt an, dass der Akkustand über 60 % liegt; Blau zeigt an, dass der Akkustand 30–60 % beträgt; Rot zeigt an, dass der Akkustand unter 30 % liegt; die Anzeigen bleiben an, wenn der Ladevorgang abgeschlossen ist.

### Aufmerksamkeit

1. Bitte laden Sie mit einem zertifizierten Qualitätsadapter eines renommierten Unternehmens und einem Typ-C-Kabel mit einem Ladestrom von 5 V/1 A.
2. Das Gerät und der Adapter können sich beim Laden erwärmen. Halten Sie sie von brennbaren und explosiven Gegenständen fern.
3. Reinigen Sie das Gerät mit einem trockenen, weichen Tuch. Halten Sie es von Wasser und anderen Flüssigkeiten fern.
4. Bitte entfernen Sie die Pod-Kartusche und bewahren Sie sie separat auf, wenn Sie sich im Flugzeug befinden, um ein Auslaufen aufgrund von Druckänderungen zu vermeiden.
5. Stecken Sie das Gerät bitte nicht zusammen mit anderen harten Gegenständen in Ihre Tasche, um Schäden zu vermeiden.
6. Bitte schalten Sie das Gerät aus, wenn es nicht verwendet wird.
7. Bitte laden Sie das Gerät mindestens einmal im Monat auf.
8. Das Gerät nicht zerlegen.

9. Vermeiden Sie während des Gebrauchs oder der Lagerung hohe Temperaturen, niedrige Temperaturen und Feuchtigkeit, um Schäden am Gerät zu vermeiden.
10. Die Produktparameter oder Bilder in diesem Handbuch dienen nur zu Illustrationszwecken. Bitte beziehen Sie sich auf das tatsächliche Produkt.

## **Sicherheitshinweise**

Bitte lesen Sie die folgenden Sicherheitshinweise sorgfältig durch, bevor Sie das Produkt verwenden.

1. Dieses Produkt ist nur für Personen erhältlich, die das gesetzliche Raucheralter erreicht haben. Es ist strengstens verboten für Kleinkinder, schwangere Frauen und Frauen während der Stillzeit sowie für Patienten mit Herzerkrankungen, Bluthochdruck, Diabetes, Depressionen und Asthma.
2. Bitte legen Sie das Produkt außerhalb der Reichweite von Kindern und Haustieren, um Verletzungen zu vermeiden.
3. Halten Sie dieses Produkt bei der Verwendung von brennbaren und explosiven Materialien fern, um Verletzungen zu vermeiden.
4. Das Unternehmen übernimmt keine Verantwortung für Geräteschäden oder Personenschäden, die durch Missbrauch durch den Benutzer verursacht werden.

## **Garantiedetails**

Bitte bewahren Sie den Fälschungsschutzcode und den Kaufbeleg nach dem Kauf des Produkts auf. Die Garantiezeit beträgt 180 Tage ab Kaufdatum. Unser Unternehmen bietet Garantieservice (nur Gerät und Zerstäuber, ausgenommen Spulenkopf und Pod-Kartusche).

Bitte beachten Sie, dass die folgenden Bedingungen nicht von der Garantie abgedeckt sind:

1. Überschreitung der Garantiezeit.
2. Schäden, die durch nicht den Anforderungen entsprechende Verwendung, Wartung und Lagerung entstehen.



3. Schäden, die durch nicht autorisierte Reparaturen verursacht wurden.
4. Schäden, die durch die Verwendung von Nicht-UWELL-Komponenten verursacht wurden.
5. Schäden, die durch höhere Gewalt entstanden sind.

## **Überprüfung**

1. Besuchen Sie die offizielle UWELL-Website [www.myuwell.com](http://www.myuwell.com) über ein Smartphone oder einen PC.
2. Bitte geben Sie den 16-stelligen Echtheitscode ein. Das Ergebnis wird in wenigen Sekunden angezeigt.
3. Für weitere Hilfe können Sie UWELL gerne per E-Mail, Telefon oder über die Website kontaktieren.

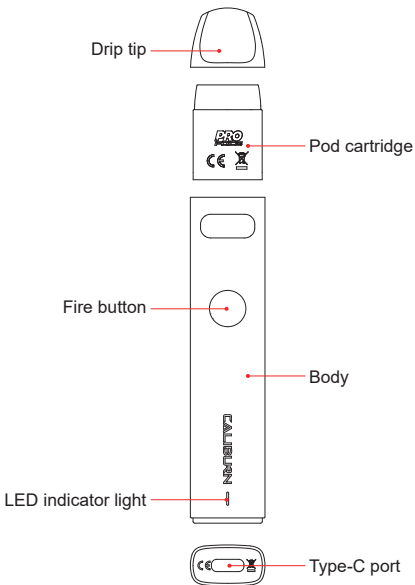
## **Kundendienst**

Wir sind stolz darauf, Qualitätsprodukte herzustellen und einen hervorragenden Kundenservice zu bieten. Bei Problemen kontaktieren Sie uns bitte unter [service@myuwell.com](mailto:service@myuwell.com) .

\* UWELL behält sich das Recht zur endgültigen Auslegung des Benutzerhandbuchs vor.

\* Hiermit wird darauf hingewiesen, dass die beschriftbare Fläche auf dem Produkt nicht ausreicht, um die CE- und WEEE-Kennzeichnung als Standardabmessungen zu kennzeichnen.

## Illustration



### **Please read the following information before use:**

1. Insert the pod into the device first then remove the drip tip.
2. Instill through e-liquid inlet, cap the pod with drip tip and wait for 10 minutes.
3. Press the fire button 5 times to turn it on, and you can vape directly or press the fire button to vape.



Draw or button  
vape



Top fill



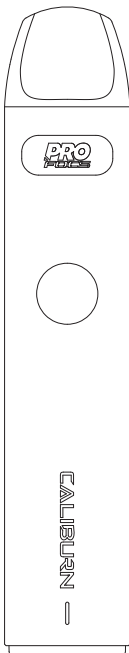
Authentic flavor



Meshed-coil



E-liquid check



Type-C port

## Specification

- Material: PA, Aluminum Alloy
- Size: 110.1 mm × 21.3 mm × 11.7 mm
- Net Weight: 31 g
- E-Liquid Capacity: 2 ml
- Output Wattage: 15 W
- Battery Capacity: 520 mAh
- Pod cartridge specifications:  
FeCrAl UN2 Meshed-H 0.9Ω CALIBURN A2 Refillable Pod

## The Packaging Includes

- 1 × CALIBURN A2 Pod System
- 1 × UN2 Meshed-H 0.9Ω CALIBURN A2 Refillable Pod  
(Pre-installed)
- 1 × UN2 Meshed-H 0.9Ω CALIBURN A2 Refillable Pod  
(Spare)
- 1 × User's manual

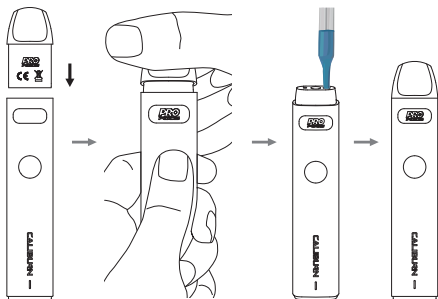
## Features

1. Vape with either drawing or button.
2. Press 5 times within 2 seconds to activate/deactivate.
3. Open system is a cost-effective option.
4. It is quick and convenient to fill from the top.
5. The Uwell Pro-FOCS technology ensures an authentic flavour of the e-liquid.
6. The chip-set inside functions a multiple circuit protection, providing a stable, safe and reliable output.
7. Concise and fashionable shape provides a unique grip.
8. With constant voltage output mode, taste is more stable.

## Instructions

### 1. How to fill the pod

- Insert the pod cartridge into the body.
- Take out the drip tip.
- Fill with e-liquid.
- Cap the pod with the drip tip.



### Attention

- When filling the e-liquid, please fill through filling port rather than the airway in the middle.
- Do not leave the filling port open. After filling, please cap the pod with drip tip to prevent e-liquid leakage.
- To avoid dry-burning and damaging the coil, please wait for 10 minutes after the first e-liquid top-up.
- Please refill immediately when e-liquid level reaches the "MIN" mark.

## **2. Start/Stop**

Press the fire button 5 times consecutively within 2 seconds to turn on/off, and the LED indicator light will flash 3 times to signal.

## **3. Vaping**

When the device is on, it can be fired by drawing or pressing the fire button, and the LED indicators will be on while the device is working. The maximum working time is 8 seconds with each draw as a protection. In the case of exceeding 8 seconds of continuous drawing, the device will cease working, while the LED indicators will flash in green 5 times as a prompt.

## **4. Instructions for replacement of pod cartridge**

- a. Take out the old pod cartridge from the body and insert a new one.
- b. To avoid dry-burning and damaging to the coil, please wait for 10 minutes after the first e-liquid top-up.

## **5. Battery indication function**

The LED will flash green to signal the remaining battery capacity is over 60%; blue to signal 30%-60%; red to signal below 30%; 10 times of red flashes upon battery depletion.

## **6. Short circuit protection**

In the case of short-circuit, the indicators will flash red 3 times and stop working.

## **7. Low voltage protection**

The indicators will flash red 10 times and stop working if the battery is depleted.

## **8. Timeout protection**

The maximum working time is 8 seconds with each draw as a protection. In the case of exceeding 8 seconds of continuous drawing, the device will cease working, while the LED indicators will flash in green 5 times as a prompt.

## **9. Open circuit prompt**

When the pod cartridge is not properly connected or not connected, the LED indicators will flash blue 3 times to signal open circuit.

## **10. Charging**

While charging, the indicators will flash to signal power level: green to signal battery level is charged over 60%; blue to signal 30%-60%; red to signal below 30%; indicators will stay on upon charge completion.

## **Attention**

1. Please charge with certified high-quality adaptor from a reputable company and a Type-C cable with the charging current of 5V/1A.
2. The device and adaptor may warm up when charging, keep away from flammable and explosive goods.
3. Please use a dry and soft cloth to clean the device. Keep away from water or any liquids.
4. Please remove the pod cartridge and store it separately when you are on a plane to avoid leakage due to pressure changes.
5. Please do not put the device in your pocket with other hard objects to avoid damages.
6. Please turn off the device when it is not in use.
7. Please charge the device at least once a month.
8. Don't disassemble the device.

9. Avoid high temperature, low temperature and humidity during use or storage to avoid damage to the equipment.
10. The product parameters or pictures in this manual are for illustration purpose only, please refer to the actual product.

## **Safety Instruction**

Please read the following safety instructions carefully before using the product.

1. This product is only available to people who have reached the legal age of smoking. It is strictly forbidden for young children, pregnant women and women during breastfeeding or for patients with heart disease, high blood pressure, diabetes, depression and asthma.
2. Please put the product out of reach of children and pets to avoid injury.
3. When using this product, please keep away from inflammable and explosive materials to avoid injury.
4. The company does not assume any responsibility for any equipment damage or personal injury caused by user misuse.

## **Warranty Details**

Please keep the anti-counterfeit code and proof of purchase after purchasing the product. The warranty period is 180 days from the date of purchase. Our company provides warranty service (Device and atomizer only, exclude coil head and pod cartridge).

Please note that any of the following conditions are not covered by the warranty:

1. Exceeding the warranty period.
2. Damage caused by the use, maintenance, and storage that is not in accordance with the requirements as instructed.



3. Damage caused by unauthorized repair.
4. Damage caused by the usage of non-UWELL components.
5. Damage caused by force majeure.

## **Verification**

1. Visit the UWELL official website [www.myuwell.com](http://www.myuwell.com) through a smartphone or PC.
2. Please enter the 16 digits authentic code, and the result will be displayed in a few seconds.
3. Please feel free to contact UWELL via e-mail, phone or website for more help.

## **Customer Service**

We pride ourselves in manufacturing quality products and providing excellent customer service. For any issues, please contact us at [service@myuwell.com](mailto:service@myuwell.com).

\* UWELL reserves the right of final interpretation of the user manual.

\* It is hereby stated that the markable area on the product is not enough to mark the CE and WEEE as the standard dimensions.

# UWELL

Manufactured by SHENZHEN UWELL TECHNOLOGY CO., LTD.

©2021 By SHENZHEN UWELL TECHNOLOGY CO., LTD., All Rights Reserved.  
Designed by UWELL Made in China

[www.myuwell.com](http://www.myuwell.com)



Uwelltech



Uwelltech



Uwelltech



Uwelltech



Uwell