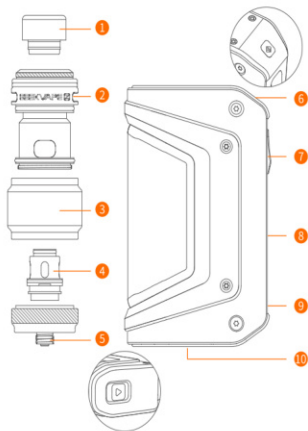


Danke, dass Sie sich für GEEKVAPE entschieden haben.

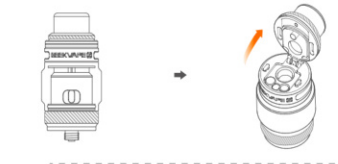
- Für eine bessere Benutzererfahrung lesen Sie bitte das Benutzerhandbuch, bevor Sie es in Betrieb nehmen.
- Bitte bewahren Sie das Benutzerhandbuch zum späteren Nachschlagen auf.

Übersicht



- | | |
|-------------------------------|-----------------------------|
| 1 Tropfspitze | 6 USB-C-Ladeanschluss |
| 2 Luftstromkontrolle | 7 Feuer-Taste |
| 3 Quarzglas | 8 Bildschirm |
| 4 Spulenkopf | 9 Funktionstasten "-" / "+" |
| 5 Vergoldeter positiver Stift | 10 Untere Batterieabdeckung |

E-Liquid einfüllen



- 1
- Drücken Sie zum Öffnen auf die Markierung oben.
 - E-Liquid einfüllen. Überfüllen Sie den Tank nicht, um ein Auslaufen zu vermeiden.
 - Drücken Sie die obere Kappe nach unten und drücken Sie sie zurück, um sie zu schließen.
- ! Warten Sie nach dem Befüllen 5 Minuten, bevor Sie das Gerät verwenden.

Ersetzen Sie die Spule



- 1
- Drehen Sie die Verdampferbasis gegen den Uhrzeigersinn, um sie zu entfernen.
 - Entfernen Sie die Basis und ersetzen Sie die Spule.
 - Drehen Sie die Verdampferbasis im Uhrzeigersinn und setzen Sie sie wieder ein.

Produktparameter

Ausgangsleistung: 5W-200W
 Maximaler Ausgangsstrom: 45A
 Maximale Ausgangsspannung: 12V
 Ladestandsymbol: Batteriesymbol auf dem Bildschirm
 Ladeanschluss: Typ-C-Anschluss
 Widerstand des Zerstäubers: 0,1 ohm - 3 ohm
 Spezifikation der Batterie: 7,4 V, externe Doppelbatterie 18650
 Bildschirm: 0,96 Zoll, TFT-Farbbildschirm
 Betriebstemperatur: 0°C ~ 45°C
 Temperature de stockage: -20°C ~ 60°C
 Relative Luftfeuchtigkeit: 45%RH ~ 75%RH
 Kühlungsmodus: Natürliche Kühlung

ANLEITUNGEN

1. Nach dem Einschalten des Geräts leuchtet der Bildschirm auf und ist nach Anzeige der Einschaltanimation betriebsbereit. Der Standardmodus ist der SMART-Modus nach dem Einschalten;

2. Einschalten: Drücken Sie die Feuertaste 5 Mal hintereinander innerhalb von 2 Sekunden, um die Einschaltanimation anzuzeigen und den Standby-Modus zu aktivieren.

3. Ausschalten: Drücken Sie die Feuertaste 5 Mal innerhalb von 2 Sekunden, um die Abschaltanimation anzuzeigen, und lassen Sie dann den Bildschirm ruhen.

4. Leistungsanpassung: In POWER, SMART Arbeitsmodus, klicken Sie auf "+" oder "-", um die Leistung, mit 5-200W Zyklus einzustellen, und drücken Sie lange die Taste, um die schnelle Anpassung Modus zu gelangen.

5. Temperatureinstellung: Im Temperaturregelungsmodus, berühren Sie den Klick, um die Leistungsposition anzuzeigen, und dann wird die Temperaturanpassungsschnittstelle aufgerufen.

Im Temperaturregelungsmodus, klicken Sie auf "+" oder "-", um die Temperatur einzustellen, ist der Temperaturschritt 5 T / 1 C, 100 C ~ 315 C bis 200F-600F zyklisch, und drücken Sie lange auf die Taste, um den Schnelleneinstellungsmodus aufzurufen.

Celsius und Fahrenheit automatisch wechseln, wenn die Anpassung an die oberen und unteren Temperaturgrenzen.

6. SMART-Modus: die Batterie-Box passt die optimale Ausgangsleistung Bereich nach dem Zerstäuber Widerstand Wert, und die Benutzer können die Ausgangsleistung innerhalb der optimalen Leistungsbereich durch die Anpassung Taste;

- (1) Bei einem Kernwiderstand von 0,15Ω beträgt die empfohlene Leistung 80 W, und der Leistungseinstellbereich liegt bei 70-85W;
- (2) Bei einem Kernwiderstand von 0,2 Ω beträgt die empfohlene Leistung 75 W, und der Leistungseinstellbereich liegt bei 70-80 W;
- (3) Bei einem Kernwiderstand von 0,25Ω beträgt die empfohlene Leistung 52 W, und der Leistungseinstellbereich liegt bei 45-57 W.
- (4) Bei einem Kernwiderstand von 0,4 Ω beträgt die empfohlene Leistung 55 W, und der Leistungseinstellbereich liegt bei 50-60 W.

7. ECO-Modus: Das Gerät wechselt in den Energiesparmodus, wenn der ECO-Modus eingestellt ist.

8. Boosting-Modus: Im Boosting-Modus gibt das Gerät den stärksten Leistungszustand aus, der diesem Kern entspricht.

9. Speichermodus: Auf dieser Seite kann der Kunde alle Strom-, Thema- und anderen Informationen des vorhandenen Geräts speichern oder löschen und bis zu fünf Statusarten aufzeichnen. Wenn auf den nächsten Zerstäuber mit dem gleichen Widerstandswert zugegriffen wird, ist es möglich, die Hervorhebung des Aktivierungsmodus zu wählen, nicht das Grau des Deaktivierungsmodus.

10. Aufrufen des Menüs: Drücken Sie die Feuertaste 3 Mal innerhalb von 2 Sekunden, um den Einstellungsstatus aufzurufen;

11. Wechseln Sie den Arbeitsmodus:

Drücken Sie innerhalb von 2 Sekunden dreimal hintereinander die Feuertaste, um den Einstellungsstatus aufzurufen;

Der Cursor bleibt auf dem Arbeitsmodus oben links, drücken Sie "+" oder "-", um den Modus auszuwählen;

Wählbare Betriebsarten sind: POWER, TCR, ECO, SMART, Boosting, Memory und so weiter.

12. Raucherpausen werden gelöscht: Drücken Sie die Feuertaste 3 Mal innerhalb von 2 Sekunden, um den Einstellungsstatus aufzurufen;

Drücken Sie die Feuertaste, um den Cursor zu wechseln und auf der Puff-Anzeige zu bleiben;

Drücken Sie "+" oder "-", um den aktuellen Wert zu löschen; Drücken Sie erneut "+" oder "-", um den aktuellen Wert wiederherzustellen.

13. Ändern Sie die TCR-Parameter: Drücken Sie die Feuertaste 3 Mal innerhalb von 2 Sekunden, um in den Einstellungsstatus zu gelangen;

Drücken Sie die Feuertaste, um den Cursor umzuschalten und in der Anzeigespalte der TCR-Parameter zu bleiben;

Drücken Sie die "+"- oder "-"-Taste, um die TCR-Parameter einzustellen, und halten Sie die Taste gedrückt, um in den Schnelleneinstellungsmodus zu gelangen;

14. Intelligentes Schloss: Entsperren Sie das Gerät, indem Sie es ganz in der Hand halten, und sperren Sie es automatisch, wenn Sie es loslassen.

15. Tastensperre: Nach der Einstellung der Tastensperre in den Einstellungen sperrt das Gerät die Tasten "+" und "-", und nur die Feuertaste kann ausgelöst werden.

16. ENTSPERREN: Nach der Einstellung ENTSPERREN in den Einstellungen verfügt das Gerät nicht mehr über die Funktion der Tastensperre.

17. Tipps und Schutz: Zerstäubewiderstand <=0,08 ohm; Kurzschlussanzeige für 2 Sekunden.

Stoppen Sie die Ausgabe, wenn die Batteriespannung <3,2 V vor der Ausgabe oder <2,8 V während der Ausgabe ist, und zeigen Sie die niedrige Spannung für 2 Sekunden an.

Überhitzungsanzeige für 2 Sekunden, wenn die Temperatur der Hauptplatine >65 C. vor der Ausgabe oder >85 C. während der Ausgabe ist.

Wenn der Zerstäuber nicht zündet oder der Widerstandswert des Zerstäubers >=2,2 Ohm ist, erfolgt 2 Sekunden lang keine Anzeige des Zerstäubers.

Stoppen Sie die Ausgabe, wenn das einzelne Rauchen 10s1s überschreitet, Timeout fordert 2 Sekunden.

18. Farbauswahl: Wählen Sie in der Menüschnittstelle den COLOR-Eingangsport der Option, um die COLOR-Bedienungsschnittstelle aufzurufen.

Diese Schnittstelle hat 5 Arten von Farbauswahl und EXIT, durch die "+" "-" Taste für oben und unten Farbauswahl, und bestätigen Sie mit der Feuer-Taste. Nach der Bestätigung rufen Sie die Standardschnittstelle der Farbschnittstelle auf

19. Helligkeitskontrolle: Wählen Sie auf dem Menübildschirm den Eingang HELLIGKEIT, um den Bildschirm HELLIGKEIT aufzurufen.

Über diese Schnittstelle wird die Helligkeit mit den Tasten "+" und "-" eingestellt und mit der Feuertaste bestätigt. Nach der Bestätigung gelangen Sie zur Standardoberfläche für die Auswahl der Helligkeit

20. Informationen zur Produktversion:

- (1) Wählen Sie in der Menüoberfläche die Option Info, um die Info-Oberfläche aufzurufen.
- (2) Anzeige von Produktinformationen nach Eingabe der INFO

21. Wiederherstellung der Werkseinstellungen

(1) Wählen Sie ZURÜCKSETZEN, um die Werkseinstellungen wiederherzustellen.

(2) Die Teilschnittstelle bietet nur die 2 Optionen: BESTÄTIGEN und ZURÜCK.

(3) Wählen Sie BESTÄTIGEN, um anzuzeigen, dass der Vorgang bestätigt wurde und das Gerät einen Reset der Einstellungen durchführt und automatisch neu startet.

(4) Wählen Sie ZURÜCK, um zur übergeordneten Menüoberfläche zurückzukehren.

AUFMERKSAMKEIT:

• Dieses Gerät ist nicht für die Verwendung durch Personen (einschließlich Kinder) mit eingeschränkten körperlichen, sensorischen oder geistigen Fähigkeiten oder mangelnder Erfahrung und Wissen bestimmt, es sei denn, sie werden von einer für sie verantwortlichen Person beaufsichtigt oder erhielten von ihr Anweisungen zur Verwendung des Geräts Sicherheit.

• Kinder sollten beaufsichtigt werden, um sicherzustellen, dass sie nicht mit dem Gerät spielen.

• Dieses Gerät darf nur mit sehr niedriger Sicherheitsspannung betrieben werden, die der Kennzeichnung auf dem Gerät entspricht.

• Wenn das Ladegerät zum Laden verwendet wird, darf nur das nach IEC/EN 60335 oder IEC/EN 61558 zertifizierte Ladegerät verwendet werden.

• Der normale Temperaturbereich zum Laden des Akkus: 0-45°C

• Der Batterietyp: 18650 Polymer-Li-Ionen-Akku

• Entsorgen Sie Batterien gemäß den örtlichen Umweltgesetzen und -richtlinien.

• Der Lithium-Ionen-Akku des Geräts muss von einem autorisierten Dienstleister gewartet oder recycelt und getrennt vom Hausmüll entsorgt werden.

• Fassen Sie keine beschädigten oder auslaufenden Akkus an.

• Lassen Sie auslaufende Batterieflüssigkeit nicht mit Ihren Augen, Ihrer Haut oder Ihrer Kleidung in Kontakt kommen.

• Setzen Sie das Gerät oder den Akku keinen übermäßigen Temperaturen aus.

• Beachten Sie die Gefahr, dass die Anschlüsse des

- batteriebetriebenen Geräts oder der Batterie durch Metallgegenstände kurzgeschlossen werden.
- Verwenden Sie keine Batterien mit beschädigter Oberfläche, Überhitzung, Auslaufen oder einem seltsamen Geruch;

Bei batteriebetriebenen Geräten sollten folgende Sicherheitsaspekte beachtet werden:

(1) Akkus müssen vor dem Laden aus dem Gerät entfernt werden.

(2) Verschiedene Batterietypen oder neue und gebrauchte Batterien sollten nicht gemischt werden.

(3) Leere Batterien sollten aus dem Gerät entfernt und sicher entsorgt werden.

(4) Wenn das Gerät längere Zeit unbenutzt gelagert werden soll, sollten die Batterien entfernt werden;

(5) Verwenden Sie keine nicht wiederaufladbaren Batterien anstelle von wiederaufladbaren Batterien.

(6) Verwenden Sie keine modifizierten oder beschädigten Batterien.

(7) Setzen Sie das Gerät oder den Akku keinen übermäßigen Temperaturen aus.

(8) Beachten Sie die Gefahr eines Kurzschlusses der Pole des batteriebetriebenen Geräts oder der Batterie durch metallische Gegenstände.

(9) Es darf nur der nach IEC/EN 62133-2 zertifizierte Akku verwendet werden.

(10) Batterietyp-Referenz: Dual-18650-Batterie (3,7 V, 2500 mAh)

(11) die Ausrichtung der Batterie in Bezug auf die Polarität;

(12) die Methode zum Austauschen der Batterien, einschließlich der Aufrechterhaltung der richtigen Polarität.

Der Verkauf und Verzehr dieses Produkts an Personen unter 18 Jahren ist verboten und es wird nicht für Nichtraucher empfohlen.

Kundendienst

Hauptseite: www.geekvape.com
 Adresse: 901A, 1001A, Gebäude 1, Qianhai Xixing Science Park, Arbeitsgemeinschaft, Xixing Street, Bao'an District, Shenzhen, China
 Telefon: (001)866-985-6876
 E-Mail: support@geekvape.com
 Verfügbare Zeit: 24/7

ANTI-COUNTERFEITING-PRÜFUNG

Gehen Sie zu www.geekvape.com und finden Sie die PRODUKTÜBERPRÜFUNG unten auf der Hauptseite.



1 Kratzen Sie an der Codeleiste unter dem Etikett auf dem Feld und geben Sie die 12-stellige Sicherheitsnummer in das Feld auf der Webseite ein.



2 Klicken Sie auf "Los". Ein Pop-up-Fenster wird angezeigt, in dem bestätigt wird, ob Ihr Produkt authentisch hergestellt wurde.

