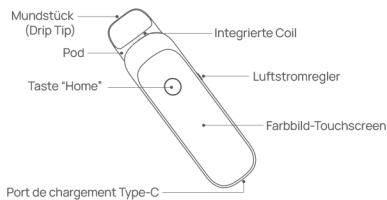


PIXO

Benutzerhandbuch ▶▶



Aufbau des Geräts ▶▶



Lieferumfang ▶▶



Spezifikationen ▶▶

Maße: 111.4 * 30.4 * 16.6 mm mm

Tankvolumen: 3.0 ml

Integrierte Coils:

0,4 Ohm Meshed Coil (23-30W), nicht wechselbar

0,6 Ohm Meshed Coil (14-19W), nicht wechselbar

1,0 Ohm Meshed Coil (10-15W), nicht wechselbar

Füllung: Seitenfüllsystem

Luftstrom: Seitlich einstellbarer Luftstrom

Kapazität der internen Akkuzelle: 1100 mAh

Display: 1.47" TFT Farbbild-Touchscreen

Aktivierungsmodi:

A-Modus - Automatische Zugaktivierung

B-Modus - Zugaktivierung mittels

Feuertaste

AB-Modus - Automatische Zugaktivierung

und aktivierte Feuer-Taste

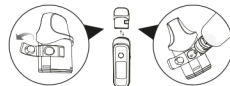
Ausgabemodi: SMART I WATT

Leistungsbereich: 5-30W

Ladestromstärke: Type C

Maximale Ladestromstärke: 2A

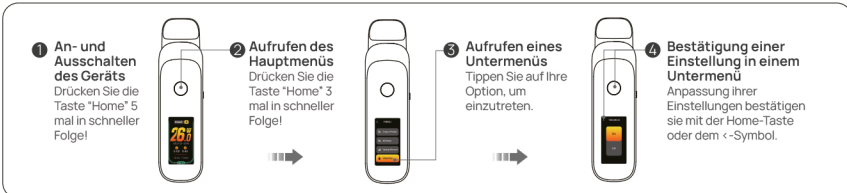
Einfüllen des Liquids ▶▶



Denken Sie daran, das Kondenswasser zwischen dem Pod und dem Gerät zu reinigen ▶▶



Bedienung ▶▶



Anzeige der Restladespannung des internen Akkus ▶▶

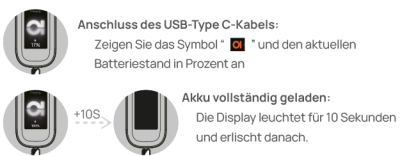


Option 1: Die verbleibende Restladespannung wird in Form einer grünen Linie abgebildet, ein Batteriesymbol zeigt die Ladespannung in Prozent an.

Option 2: Die verbleibende Restladespannung wird durch ein Batteriesymbol angezeigt.

Option 3: Die verbleibende Restladespannung wird in Prozent angegeben.

Aufladen des Geräts ▶▶



Hinweis: Sollten Sie während des Ladevorgangs dampfen, so wird der Ladevorgang aus Sicherheitsgründen unterbrochen.

Sicherheitsfunktionen ▶▶



DISCLAIMER

Bitte lesen Sie vor dem Gebrauch dieses Benutzerhandbuch. Wenn Sie die Anleitungen für die richtige Einstellung, den sachgemäßen Gebrauch und die korrekte Pflege für Ihr Gerät missachten, steigt das Risiko von schweren Verletzungen, Tod oder Sachschäden.

Der Hersteller haftet nicht für Schäden durch einen falschen Umgang oder Missbrauch, der über den in diesem Handbuch definierten Gebrauch geht.

EMPFOHLENE EINSTELLUNG

Wir empfehlen ausschließlich Ladegeräte, Batterien, Komponenten und Zubehörteile von Aspire, die auf der Produktseite und der Broschüre angegeben sind, zu verwenden. Die Verwendung von Ladegeräten, Batterien, Komponenten und/oder Zubehörteilen, die nicht speziell für dieses Gerät hergestellt worden sind, können zu Fehlfunktionen und/oder Schäden am Produkt und der Ungültigkeit der Garantie führen.

oder verformt ist, verwenden Sie es nicht mehr weiter und wenden Sie sich an den Kundendienst.

SICHERHEITSAUWEISUNGEN FÜR DIE PFLEGE DES COILS

Dampfen Sie keinen leeren Pod, damit das Coil nicht beschädigt oder die Baumwolle verbrannt wird. Lassen Sie den Pod/die Hülse nach dem Füllen für 5 Minuten stehen, damit sich die Baumwolle mit dem E-Liquid vollsaugt kann.

SICHERHEITSAUWEISUNGEN FÜR DIE BATTERIEN

Verwenden Sie keine nicht aufladbaren Batterien. Verwenden Sie keine beschädigten Batterien mit einem Riss oder einer kaputten Hülle. Trennen Sie die Batterie vom Ladegerät, sobald sie vollgeladen ist. Dampfen Sie nicht während des Ladens.

SICHERHEITSAUWEISUNGEN FÜR DIE PRODUKTENTSORGUNG

Informationen sorgfältig durchlesen.

1. NIKOTINHALTIGES E-LIQUID:

Wenn nikotinhaltes E-Liquid gedampft wird, sollte man wissen, dass Nikotin stark süchtig macht, weswegen es für Nichtraucher nicht empfohlen wird, und dass es toxische Wirkungen haben kann, wenn es oral eingenommen wird, vor allem bei Kleinkindern und Kindern.

Verwenden Sie es nicht, wenn Sie gegen Nikotin oder andere Inhaltsstoffe in dem E-Liquid allergisch sind (siehe das Herstellerschild für mehr Details).

2. WARNUNGEN ZUM NIKOTIN

Von nikotinhaltem E-Liquids wird abgeraten für:

- Nichtraucher
- Personen unter dem gesetzlich zulässigen Alter

* Clozapin (zur Behandlung von Schizophrenie)

4. MÖGLICHE NEBENWIRKUNGEN

Wenn Sie zu viel Nikotin inhalieren oder das Produkt zu oft dampfen, können Sie eine oder mehrere der folgenden Nebenwirkungen feststellen:

- Gefühl, gleich in Ohnmacht zu fallen
- Übelkeit (sich schlecht fühlen)
- Kopfschmerzen
- Husten
- Reizung von Mund, Rachen und Hals
- Schwindel
- Magenschmerzen
- Schluckauf
- Verstopfte Nase
- Erbrechen

GARANTIE ▶▶

Bitte besuchen Sie unsere offizielle Website unten, um unsere Garantiebestimmungen zu erfahren und ein offizielles Kundendienstzentrum in Ihrem Land zu finden: <https://www.aspirecg.com/support/service-center/>

Wenn es in Ihrer Region kein Kundendienstzentrum gibt, können Sie sich für den Service wie gewohnt an den Händler wenden.

Wichtige Informationen:

Bei der Geltendmachung von Garantiesprüchen legen Sie bitte Quittungen oder Rechnungen des Verkäufers vor. Bitte bewahren Sie zur Überprüfung auch die Originalverpackung mit der Seriennummer und dem Sicherheitscode bzw. Chargencode auf.

Eine ausführliche Bedienungsanleitung finden Sie unter: Handbuch: <https://www.aspirecg.com/support/download> Video: <https://www.youtube.com/c/Aspirecigs>

SICHERE HANDHABUNG UND ANWENDUNG

Um das Risiko eines Brands, Schocks oder Schäden an Ihrer E-Zigarette zu vermeiden, muss das Produkt und das Zubehör fern von zu hohen Temperaturen und zu hoher Feuchtigkeit gehalten werden (-5° C / 50° C).

Ihr Gerät kann Schaden nehmen, wenn es herunterfällt, verbrannt, zerstoßen oder gequetscht wird und in Kontakt mit Flüssigkeiten kommt. Wenn Sie glauben, dass Ihr Gerät oder sein Akku beschädigt sein könnten, verwenden Sie das Gerät nicht mehr, da es zu Überhitzung und Verletzungen kommen kann.

Um Aussetzer zu vermeiden, muss das Gerät entweder gesperrt oder ausgeschaltet werden, wenn es nicht im Gebrauch ist, besonders, wenn Sie das Gerät in der Tasche oder Handtasche tragen.

Wenn eines der Komponenten des Geräts oder ein Zubehörteil verbrannt

Werfen Sie das Altgerät und die Batterien nicht in die Umwelt, sondern geben Sie das Altgerät und seine Komponenten an den spezifischen Abfallsammelstellen ab.

WARNHINWEISE FÜR DIE GESUNDHEIT

Verwenden Sie das Produkt nicht, wenn Sie schwanger sind, stillen, ganz allgemein krank sind oder an Atemwegs- und/oder Herz- und Gefäßerkrankungen leiden.

Wenn Sie Nebenwirkungen feststellen, verwenden Sie das Produkt nicht weiter. Wenn die Nebenwirkung(en) nach dem Aufhören mit der Verwendung andauert/n, wenden Sie sich sofort an einen Arzt.

WICHTIGE INFORMATIONEN ÜBER NIKOTINHALTIGE E-LIQUIDS

Bevor Sie nikotinhaltes E-Liquids verwenden, sollten Sie die folgenden

• Schwangere oder stillende Frauen; da Nikotin durch die Plazenta und die Muttermilch weitergegeben wird

3. KONTRAINDIKATIONEN

- Personen, die unter allgemeinen Krankheiten leiden; wie Herzkrankheiten, Magen- und Zwölffingerdarmgeschwür, Leber- und Nierenschäden, chronische Halskrankheiten und Atemprobleme wegen Bronchitis, Emphysem und Asthma
- Personen, die eine überaktive Schilddrüse oder ein Phäochromozytom (ein Nebennierentumor, der hohen Blutdruck auslöst) haben
- Personen, die unter Diabetes leiden, da das Nikotin den Blutzucker erhöhen kann
- Personen, welche die folgenden Medikamente einnehmen:
 - * Theophyllin (zur Behandlung von Atemschwierigkeiten)
 - * Ropinirol (zur Behandlung des Restless-Legs-Syndroms)

- Arrhythmien in der Brust
- Abnormaler Herzschlag



*Diameter of the pod refill hole.

Shenzhen Eigate Technology Co., Ltd.

Floor 1-4, Building 3, No.14 Jian'an Road, Shajing Sub-district, Bao'an District, Shenzhen, Guangdong Province, China
Tel: +86-755-81499783
Email: service@aspirecg.com



MADE IN CHINA
Manufactured by Eigate